

An abstract painting featuring a rich palette of teal, turquoise, and light gold or beige. The composition is dominated by horizontal, textured brushstrokes that create a sense of movement and depth. The colors are layered and blended, with some areas appearing more saturated than others. The overall effect is one of organic, fluidity, reminiscent of water or a landscape. The text is centered over the middle of the painting.

HUGO FONTELA

The River

Galería Marlborough

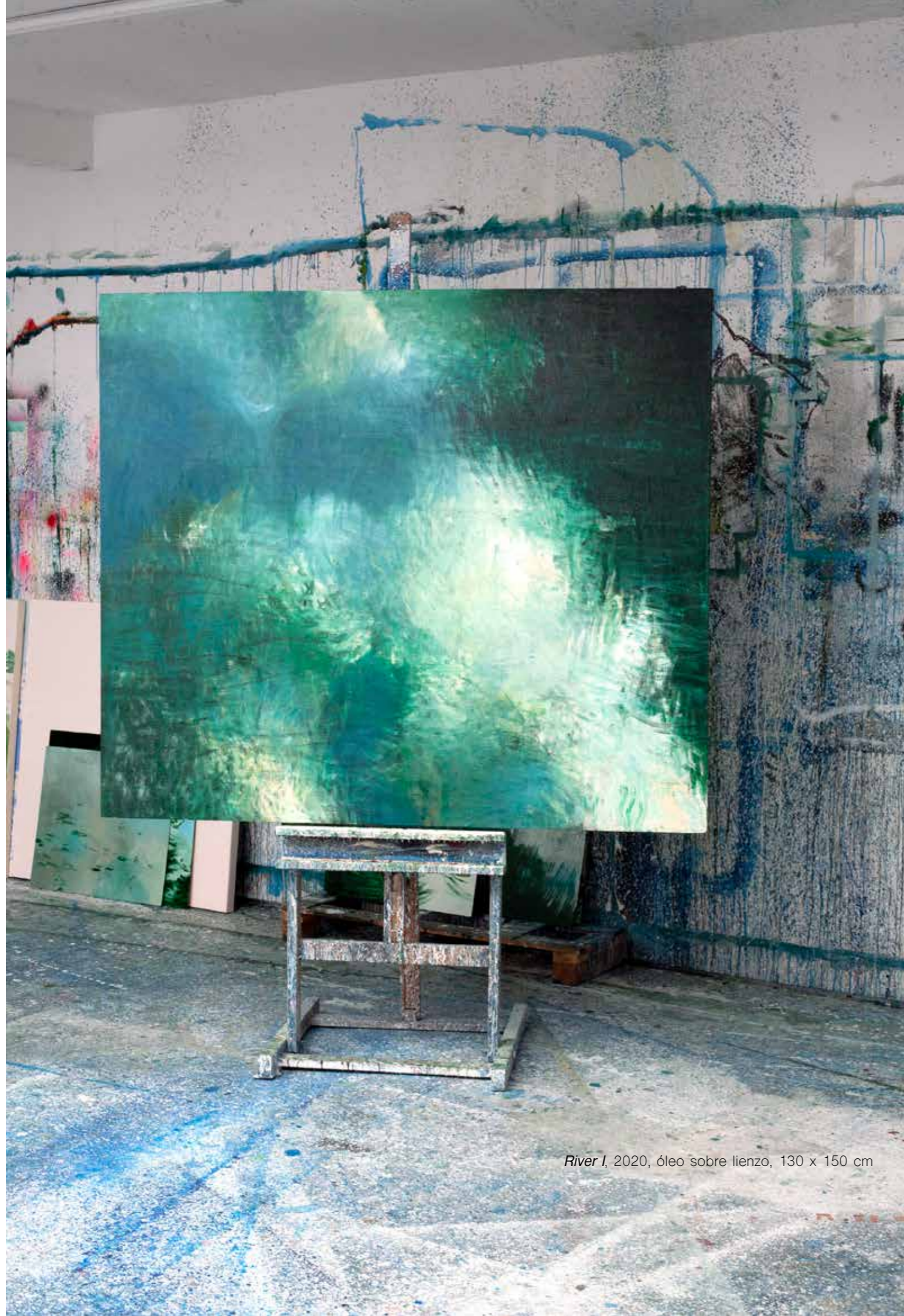
HUGO FONTELA

The River

15 octubre - 21 noviembre 2020

Galería Marlborough

ORFILA 5, 28010 MADRID · T. 91 319 14 14
WWW.GALERIAMARLBOROUGH.COM
INFO@GALERIAMARLBOROUGH.COM



River I, 2020, óleo sobre lienzo, 130 x 150 cm

Una de mis últimas salidas, antes de que la pandemia cayera sobre nosotros como una plaga bíblica, fue la visita al estudio de Hugo Fontela, en un barrio de Madrid al que no volvía desde que era niño. Antes de la cita anduve por las calles recorriendo sistemáticamente los sitios que recordaba y comprobando que cada fachada y cada esquina estaba exactamente igual que hace cincuenta años. Al entrar en el estudio de Fontela todo eso desapareció, naturalmente. Los mejores estudios del siglo XIX tenían una gran cristalera orientada al Norte, que era la luz más estable (recuerdo siempre el último atelier de Cézanne en Aix), pero ahora muchos estudios carecen de ventanas. Cuando entro en un estudio tengo la sensación de que puedo estar en Madrid o en Nueva York, el mundo exterior no importa, estás bajo la bóveda del cráneo del artista. Empiezas a ver las imágenes que él quiere que veas y escuchas su voz persuasiva llevándote de una a otra: una sensación hipnótica. Casi lo primero que Fontela me enseña es un cuadro de la serie anterior, *Norte*, en la que cada pintura presenta una isla en mitad de un océano como congelado. Creo que *Norte* llevaba a su extremo una tendencia en la obra de Fontela a concentrar la mirada y la mente en una sola cosa (el tronco de una palmera arrastrado por el mar) o en una sucesión rítmica (una serie de estacas que surgen del agua). Esa pintura meditativa tendía a la mayor sobriedad de color, a una cierta monocromía, con frecuencia al blanco y negro aunque de pronto había un cuadro con un azul intenso y deslumbrante.

En la nueva serie para esta exposición de Marlborough casi todo ha cambiado. Siempre me admira la capacidad de Fontela para inventar de vez en cuando un mundo completamente distinto al de la serie anterior. Las nuevas pinturas no son concentradas, sino expansivas. En la serie *Norte*, cada isla era una cosa sólida, dura, con aristas, una cosa al mismo tiempo plana y corpórea, que quería salirse del cuadro; ahora ya no hay cosas, sino sólo espacio. El color ha sufrido también una transformación. Fontela trabajaba hasta ahora con acrílicos y en las nuevas obras ha vuelto al óleo, una técnica que no utilizaba desde hace mucho tiempo, desde que estudiaba pintura. Fontela me dice que su proceso de trabajo comienza con el descubrimiento de un lugar, un paisaje que le emociona y que se pone a investigar. Aunque puede pintar del natural, para este trabajo preliminar utiliza mucho la fotografía, tomando decenas, centenares de fotos con cámaras desechables, o usando a veces fotos de revistas. Me enseña una foto de un río de Asturias entre la maleza, que ya le inspiró para pintar en 2003. El método de Hugo es obsesivo porque se pone a darle vueltas a una foto, regresa una y otra vez sobre ella, profundizando, haciendo variaciones y de ahí surge la serie. El método no es sólo mentalmente obsesivo, sino físicamente obsesivo: de una foto hace muchas fotocopias sobre las cuales pinta de manera tan insistente que el papel termina casi destrozado. Por el suelo del estudio hay fotos pintadas, desgarradas y abandonadas, que me dan ganas de recoger y guardar. En ese proceso, Fontela pone en juego toda su vasta cultura pictórica, especialmente de la historia de la pintura de paisaje. Me habla con admiración de Beruete, de sus paisajes casi abstractos del Pardo, y de los paisajes de Sorolla, especialmente los del norte de España, y de Nicanor Piñole, cuya obra de paisajista Fontela quiere vindicar en un libro que está escribiendo. Y de muchos otros, como Armando Reverón, Zoran Mušič, Milton Resnick, de la

serie *La Grappa* de Miguel Ángel Campano y de las germinaciones de Miquel Barceló. El paisaje es el gran género de Fontela, y no recuerdo figuras humanas en su pintura. Me interesa mucho algo que dice en la entrevista del catálogo de su exposición en la Abadía de Montserrat: “Al final mis paisajes son para habitar en ellos o pasearte por ellos. No me gusta imponer a nadie un paisaje ya habitado. Tú puedes entrar solo o acompañado en el cuadro que, de este modo, se convierte en un gran escenario, un teatro vacío y abierto a cualquiera.”

El cuadro como escenario vacío es algo que suscitan sobre todo los grandes formatos, que Fontela ha heredado de la pintura americana del siglo pasado y que domina perfectamente. Pienso en Pollock, en Newman, en Rothko. Consideremos incluso los envoltorios *Nenúfares* de Monet en la Orangerie; imposible imaginar que tuvieran el poder que tienen si hubiera en ellos figuras humanas, o incluso reflejos de figuras en el agua. ¿Por qué? La presencia de una sola figura humana dentro del cuadro fija una escala interna, como la escala de los mapas, para medir el espacio pictórico, para interpretar sus dimensiones en función del ser humano. Cuando no hay figuras, la escala interna se vuelve lábil, flotante, queda a merced de la imaginación del que mira. Y el vacío que deja la figuración ausente lo llena el cuerpo del espectador. Es como la diferencia que existe en inglés entre “space” y “room” usados como sustantivos. “Space” es el espacio vacío, sin ocupar, “room” el espacio que puede ser ocupado y donde se puede hacer algo. Percibimos los grandes paisajes vacíos, como los grandes formatos de Pollock, Newman o Rothko, adelantando el cuerpo hasta la pintura, acercándonos tanto que todo nuestro campo visual se llena y ya no vemos sus bordes, estamos rodeados por la pintura.

Fontela me enseña la tela más grande del estudio, un cielo cubierto de pesadas nubes, una masa de cúmulos por donde asoma a retazos el azul, pintada con la exuberancia de un techo barroco. Delante de ese cielo solamente hay algunas pinceladas de verde, como pájaros que cruzan el aire. Es una mínima perturbación que basta para inquietarme. En otros cuadros que Fontela me enseña, veo que esa perturbación va creciendo; cielos azules con nubes pintados espléndidamente, pero las pinceladas verdes ya no son incidentes aislados, van tejiendo una red por encima del cielo. Fontela menciona el nombre de Cy Twombly y le pregunto si él (Fontela) pinta con los dedos y me dice que sí. No es el Twombly de los garabatos, de los *graffiti* en los muros romanos, quizá un poco más el de las *Green paintings* del Metropolitan, aunque las *Green paintings* son más chorreantes y pura superficie.

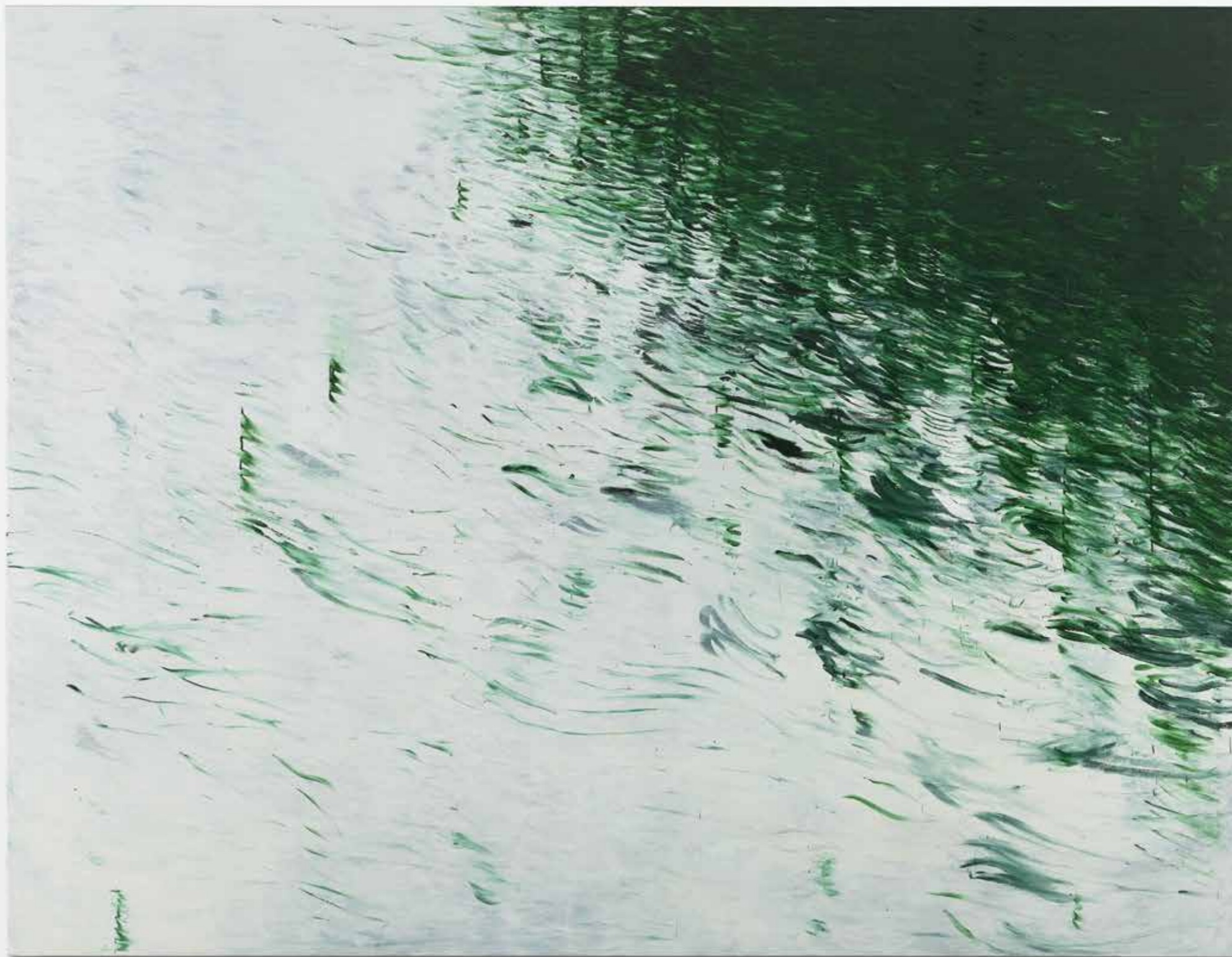
El cielo de Fontela, aunque estuviera lleno de nubes, era lo transparente, lo diáfano, la visión a través del aire, y ahora va quedando sometido a las huellas de los dedos cargados de verde (una presencia humana, aunque sea no figurativa). Es una palpación táctil en forma de oleaje que va subiendo y anegando la mitad de la tela, a veces casi toda la tela, menos un fondo de blanco y azul pálido. Entonces descubrimos que todo se ha invertido, que todo está trastocado, el arriba y el abajo, el aire se convierte en líquido, el cielo que veíamos era solamente un reflejo en el agua, la nube aparece sumergida bajo la ondulación verde.

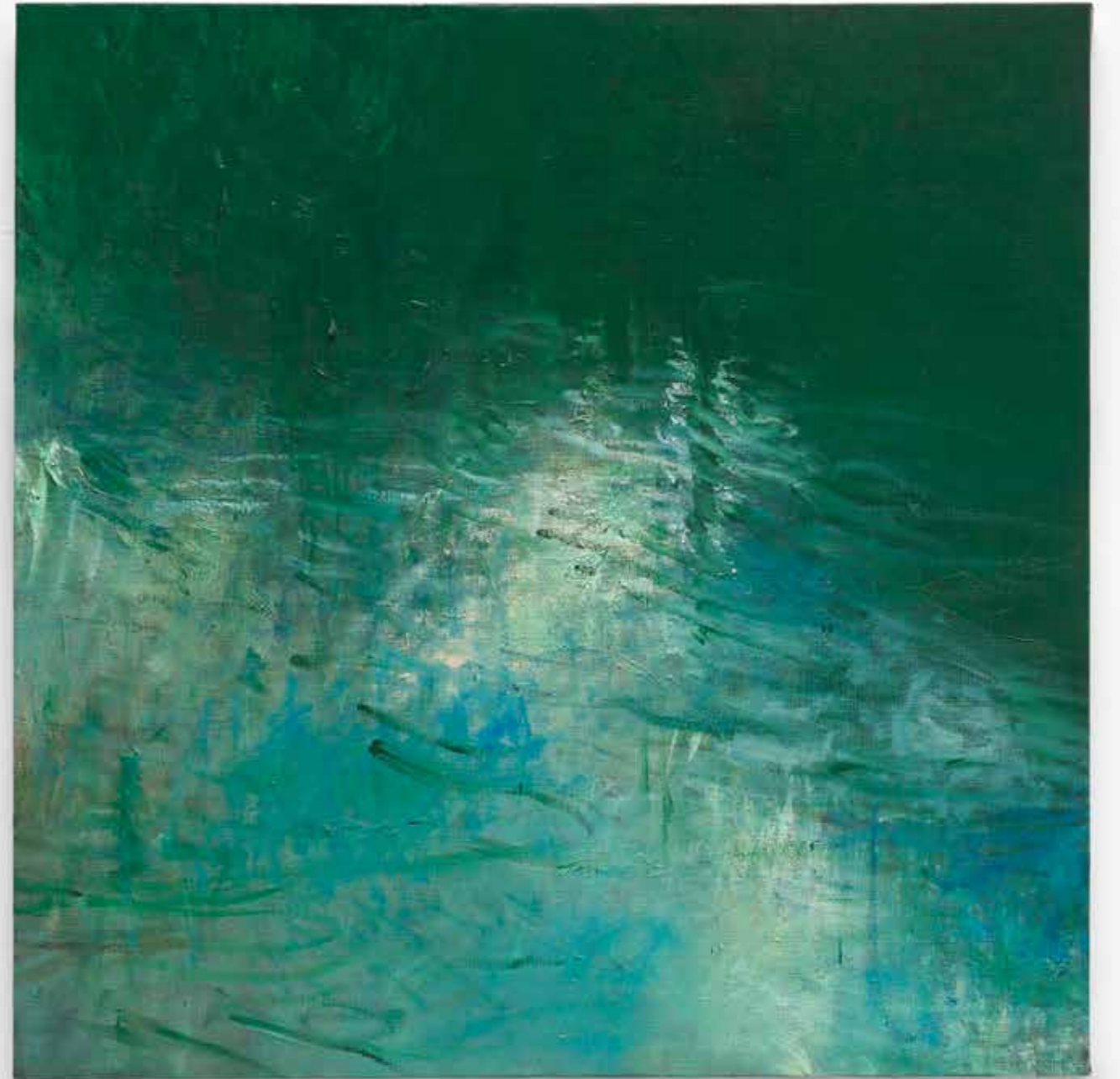
Guillermo Solana
Director Artístico del Museo Nacional Thyssen-Bornemisza



River II, 2020, óleo sobre lienzo, 130 x 150 cm

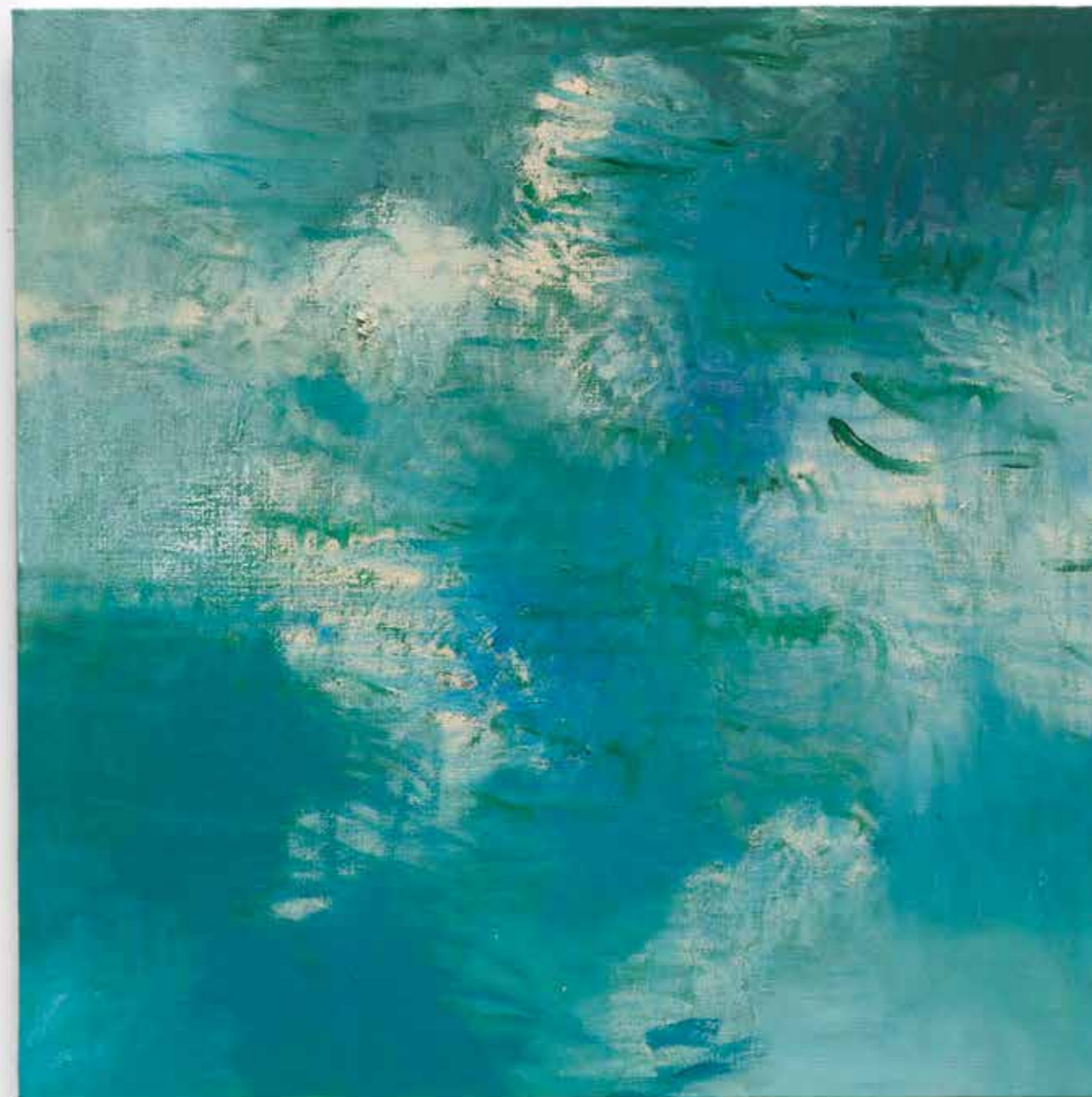
River III, 2020, óleo sobre lienzo, 200 x 260 cm





River IV, 2020, óleo sobre lienzo, 100 x 100 cm
(página anterior, detalle)

River V, 2020, óleo sobre lienzo, 100 x 100 cm

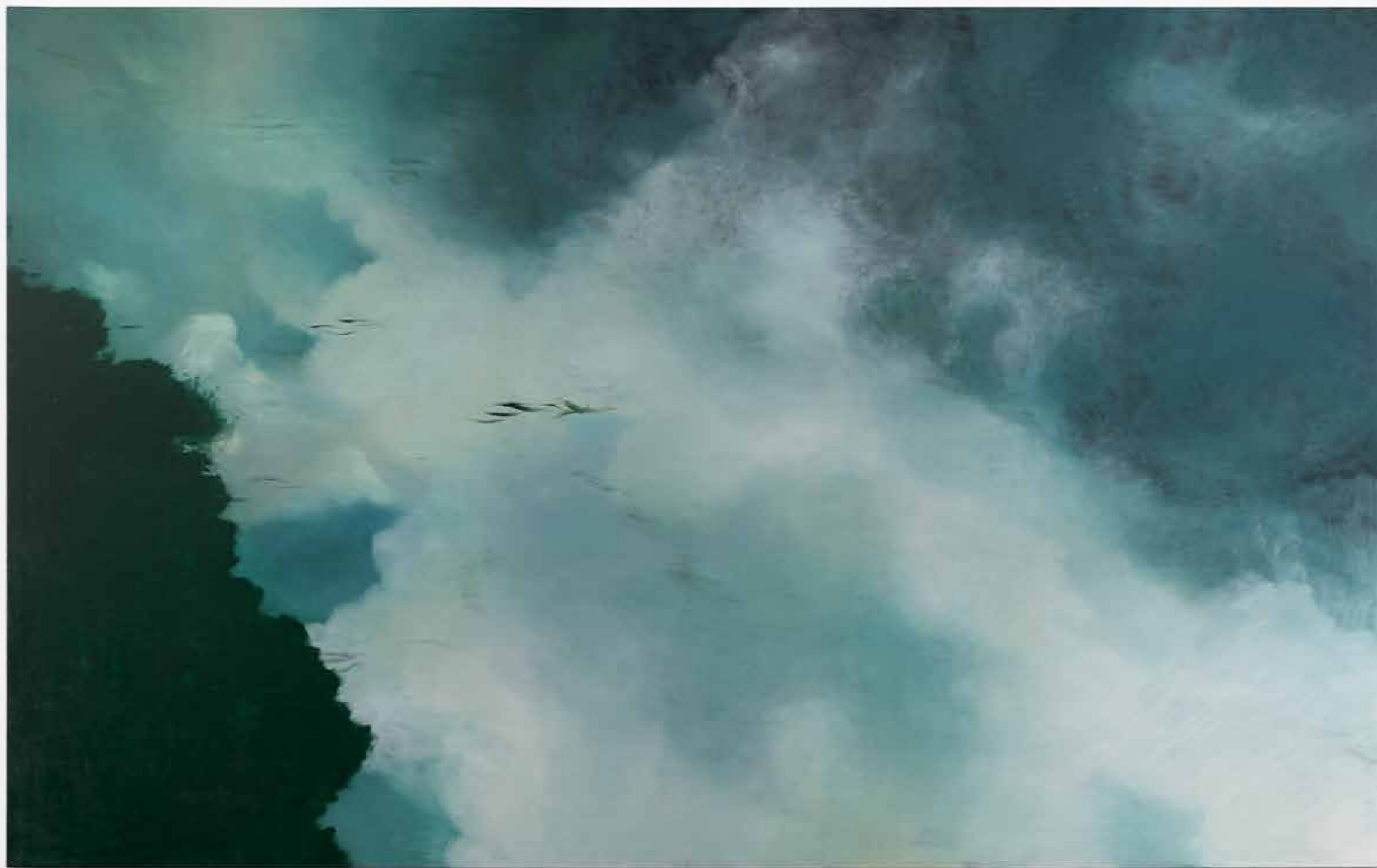




River VI, 2020, óleo sobre lienzo, 60 x 190 cm

River VII, 2020, óleo sobre lienzo, 100 x 100 cm





River VIII, 2020, óleo sobre lienzo, 250 x 400 cm

River IX, 2020, óleo sobre lienzo, 100 x 100 cm

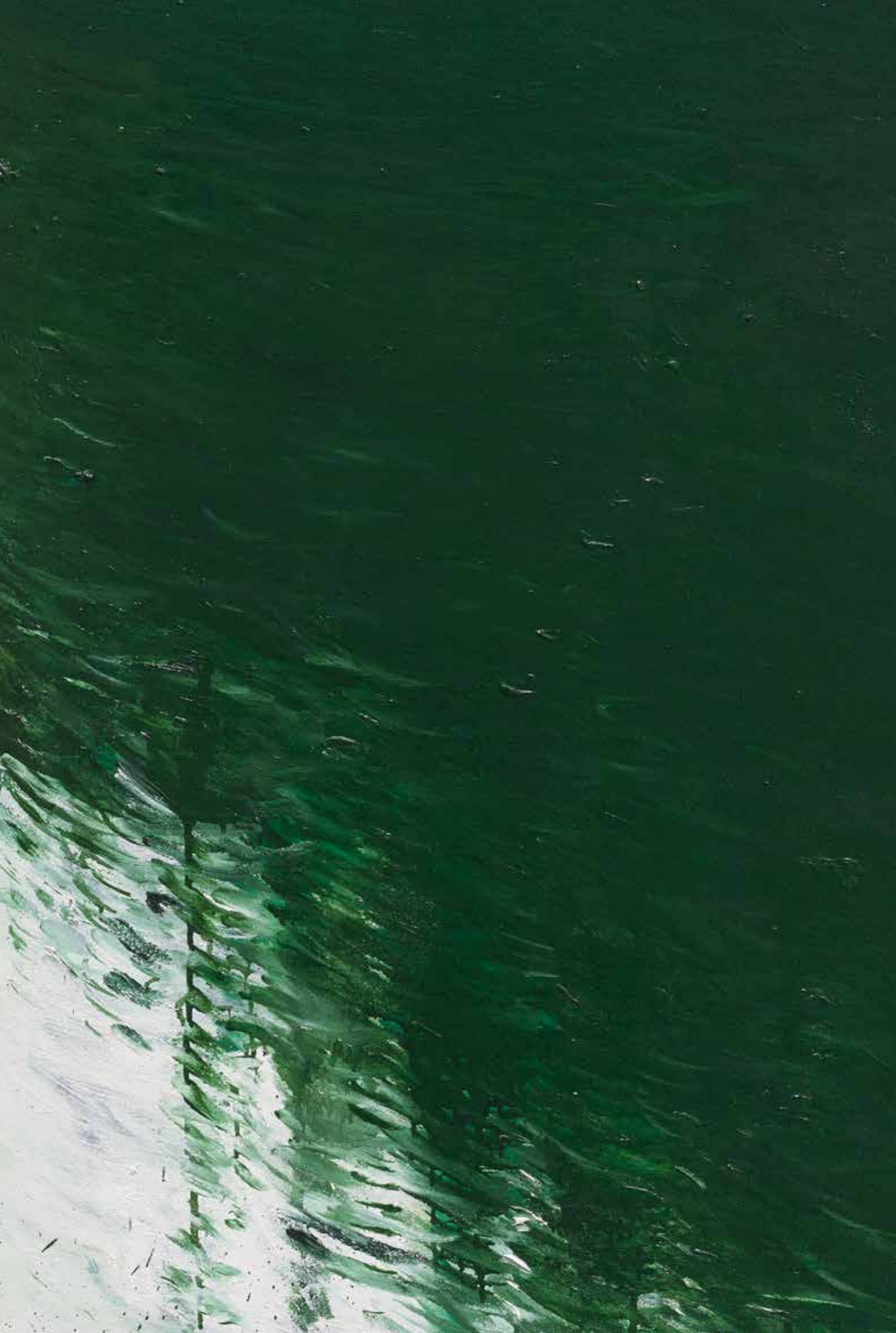




River X, 2020, acrílico sobre papel, 125 x 6000 cm (tríptico)

River XI, 2020, acrílico sobre papel, 100 x 100 cm





River XII, 2020, óleo sobre lienzo, 190 x 85 cm
(página anterior, detalle)



HUGO FONTELA

www.hugofontela.es

Hugo Fontela nace en Grado (Principado de Asturias) en 1986. Su formación artística estuvo en sus inicios vinculada a la Escuela de Artes y Oficios de Avilés, donde aprende a pintar de manera académica, y a la Escuela de Arte de Oviedo, donde prepara su ingreso en Bellas Artes, aunque finalmente decide no hacerlo, para trasladarse a vivir a Nueva York con 18 años. Allí amplía sus estudios en The Arts Students League e instala su propio estudio-taller. En 2005 recibe en España el XX Premio BMW de Pintura, y en 2007 el Premio al mejor artista de la Feria de Arte Gráfico ESTAMPA, concedido por la Asociación de Críticos de Madrid. En el año 2006 participa junto a Juan Hidalgo como artista invitado a la XVIII Bial de Pintura de Zamora. En el 2011 el Museo de la Abadía de Montserrat, en Barcelona, organiza una amplia muestra de sus trabajos realizados en América. Ese mismo año, fruto de dos estancias en Río de Janeiro junto a Oscar Niemeyer (2009 y 2011), realiza la muestra Niemeyer by Fontela, en el centro proyectado por el propio arquitecto en Avilés. En 2014 recibe el Premio Príncipe de Girona de las Artes y se incorpora a la galería Marlborough, alternando desde entonces estudios en Madrid y Nueva York. Su interés por la naturaleza le ha llevado a realizar numerosos viajes, entorno a los cuales se han articulado los principales ciclos de su trabajo, íntimamente ligados al paisaje y a una defensa de la pintura como medio para expresar sus inquietudes.

Premios

- 2014 Premio Príncipe de Girona de las Artes y Letras, Girona
- 2007 Premio al mejor artista de la Feria de Arte Gráfico ESTAMPA, Madrid
- 2005 XX Premio BMW de Pintura, Madrid

Exposiciones individuales (selección)

- 2018 *Nowhere Island*, Marlborough Gallery, Nueva York, Estados Unidos
- 2017 *Norte*, Galería Marlborough, Barcelona
Borinquen Paintings, Fundación José Cardín Fernández, Villaviciosa, Asturias
- 2016 *Pinturas Extrañas*, Galería Marlborough, Madrid
- 2014 *White Paintings*, Galería Hispánica Contemporánea, Ciudad de México, México
- 2013 *El Árbol Caído*, Galería Carles Taché, Barcelona
Urculo Objects, Pinacoteca Eduardo Úrculo, Langreo, Asturias
Fontela Trees, Gabarron Foundation, Nueva York, Estados Unidos
- 2012 *In the Woods*, 100Kubik, Colonia, Alemania

- 2011 *Niemeyer by Fontela*, Centro Niemeyer, Avilés, Asturias
- 2011 *Caminos de tierra, caminos de mar*, Museo de Montserrat, Barcelona
- 2010 *Golfo de Mexico*, 100Kubik, Colonia, Alemania
- 2009 *Gulf of Mexico Days*, Instituto Cervantes, Chicago, Estados Unidos
- 2009 *Marcas de Agua, De Manhattan al Golfo de México*, Círculo del Arte, Barcelona
- 2008 *New York, New York*, Palacio Revillagigedo, Gijón
- 2008 *An American Vision*, Centro Cultural Casa de Vacas, Madrid
- 2006 *Back Yards*, XVIII Bial Ciudad de Zamora, Palacio de la Alhóndiga, Zamora
- 2006 *Polluted Landscapes*, Galería de Arte Fruela, Madrid
- 2005 *Últimas obras*, Escuela de Artes y Oficios, Avilés
- 2002 *Primeras Pinturas*, Sala de Exposiciones BBVA, Oviedo

Principales Museos y Colecciones

- Biblioteca Nacional, Madrid
- Calcografía Nacional, Madrid
- Colección Ars Citerior, Comunidad Valenciana
- Colección Ayuntamiento de Zamora
- Colección BBVA, Madrid
- Colección BMW, Madrid
- Colección Liberbank, Asturias
- Colección Cámara de Comercio de Gijón, Asturias
- Colección DKV, Barcelona
- Colección Fundación Banco Sabadell, Barcelona
- Colección Fundación Cruzcampo, Sevilla
- Colección Fundación La Gaceta, Salamanca
- Colección Fundación María Cristina Masaveu Peterson, Madrid
- Colección Fundación Príncipe de Asturias, Oviedo, Asturias
- Colección Fundación Princesa de Girona, Girona
- Colección Fundación Universidad Rey Juan Carlos, Madrid
- Colección Gabarron Foundation, Nueva York, Estados Unidos
- Colección Junta General del Principado de Asturias, Oviedo, Asturias
- Colección Himalaya, Ciudad Real
- Colección Instituto Cervantes, Madrid
- Colección Olor Visual, Barcelona
- Colección Pérez Simón, México
- Colección Salvat, Barcelona
- General Mills Art Collection, Minneapolis, Estados Unidos
- Museo de Bellas Artes de Asturias, Oviedo, Asturias
- Museo del Dibujo Castillo de Larrés, Huesca
- Museo de la Abadía de Montserrat, Barcelona
- Museo Vivanco, La Rioja
- Pinacoteca Eduardo Úrculo, Langreo, Asturias

Galería Marlborough

Madrid /

GALERÍA MARLBOROUGH, S.A.

Orfila, 5
28010 Madrid
Telephone 34.91.319.1414
Fax 34.91.308.4345
www.galeriamarlborough.com
info@galeriamarlborough.com

Barcelona /

GALERÍA MARLBOROUGH

Enric Granados, 68
08008 Barcelona
Telephone 34.93.467.44.54
Fax 34.93.467.44.51
www.galeriamarlborough.com
infobarcelona@galeriamarlborough.com

Obras a la venta de:
Impresionistas y Postimpresionistas;
Maestros europeos del siglo XX;
Expresionistas alemanes; artistas americanos de la posguerra

MAQUETACIÓN / Jara Herranz

COORDINACIÓN DE CATÁLOGO / Belén Herrera y Hugo Fontela

IMPRESIÓN / Gráficas Castuera

FOTOGRAFÍAS DE LAS OBRAS/ Marcos Morilla

FOTOGRAFÍAS DEL ESTUDIO Y RETRATO / Carmen Figaredo

PORTADA / River V, 2020 (detalle)

ISBN: 978-84-17778-13-2

Depósito Legal: M-26153-2020



HUGO FONTELA

The River

15 octubre - 21 noviembre 2020

Galería Marlborough